

しらすぎ

Shirasagi

147号
2022(令和4)
7.29

共同発行
公益社団法人姫路納税協会
姫路納税貯蓄組合連合会

協賛
姫路税務署
姫路県税事務所
姫路市役所

～ 納期限のお知らせ～

● 申告所得税及び復興特別所得税 予定納税第1期分

納期限と口座振替日は、**8月1日(月)**です。

● 消費税及び地方消費税 中間申告分

(個人事業者 課税期間 1月～6月、4月～6月、6月)

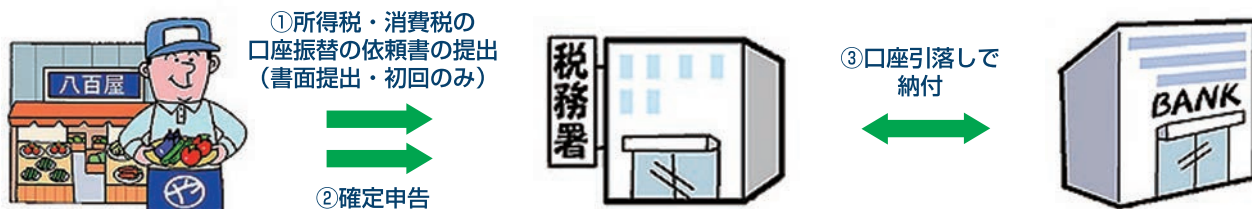
納期限は**8月31日(水)**、口座振替日は、**9月28日(水)**です。

(注) 納付が納期限に遅れると、法定納期限の翌日から完納の日までの延滞税がかかる場合がありますので、ご注意ください。

《個人事業者の方へ》

納税は、**簡単・便利な振替納税**をご利用ください

振替納税の申込をすることで、毎年の確定申告等に係る国税を口座引落により納付する方法です。



簡単・便利な「ダイレクト納付」をご利用ください

ダイレクト納付を利用するには…

- ① ダイレクト納付利用可能金融機関に預貯金口座がある
利用可能金融機関は国税庁ホームページ（www.nta.go.jp）でご確認ください。
- ② 利用者識別番号を取得する
e-Taxホームページ（www.e-tax.nta.go.jp）から、「e-Taxの開始届出書」をオンラインで提出し、利用者識別番号を取得してください（即時発行されます）。
- ③ ダイレクト納付利用届出書を提出する
「ダイレクト納付利用届出書」に署名、押印の上、書面で税務署に提出してください。

徴収高計算書データの送信には電子証明書やICカードリーダライタは不要です。また、ダイレクト納付にも、電子証明書は不要なので、源泉所得税及び復興特別所得税を納めている方に、特におすすめです。



納税証明書の請求は便利なオンライン請求で!

納税証明をオンライン請求するには…

令和3年7月から、納税証明書の申請から受取までの手続きをご自宅やオフィスで完結できるようになっています。

- ① インターネットで請求（来署不要）
e-Taxを使って、自宅やオフィスのパソコンで納税証明書請求データを作成します。
「納税証明書交付請求書（電子交付用）」から、PDFデータを選択し、画面表示に従い必要事項を入力し、送信してください。
納税証明書作成後、税務署からe-Taxのメッセージボックスに発行準備が整った旨を通知します。
※請求データの送信には、マイナンバーカードなどの電子証明書が必要です。
- ② PDFファイルで受取
e-Taxのメッセージボックスにスマートフォンやパソコンでアクセスし、インターネットバンキング等により手数料を納付した後、電子納税証明書（PDFファイル）をダウンロードします。
※電子納税証明書（PDFファイル）は、何度でもお使いいただけます。
- ③ 自分で印刷
ダウンロードした電子納税証明書（PDF）ファイルは、自宅やオフィスのプリンターから印刷ができます。

事業者のみなさまへ

令和5年10月1日から消費税の仕入税額控除の方式として

「**適格請求書等保存方式（インボイス制度）**」が導入されます。

インボイスを交付する事業者となるには **事前に登録申請が必要** です！

登録申請 は、e-Taxをご利用いただくと手続きがスムーズです。

インボイス制度説明会のご案内

税務署では、毎月、インボイス制度説明会を開催しておりますので、事前予約のうえ御参加ください。

1 説明会の主な内容

インボイス制度の基本的な仕組みについて

※ 新型コロナウイルス感染症の拡大状況によっては、中止する場合がございますので、あらかじめご了承ください。

2 免税事業者向け説明会

| 日 時 | 開催場所 | 定員 | 連絡先 |
|------------------|--------------------------------|-----------|---------------------------------|
| 8月12日(金) 10時～11時 | 姫路税務署別館2F大会議室 姫路市北条1丁目250番地 | 各回 20名 | 姫路税務署 個人課税第1部門 ☎079-282-1143 |
| 8月26日(金) 10時～11時 | | | |

3 インボイス制度説明会

| 日 時 | 開催場所 | 定員 | 連絡先 |
|------------------|--------------------------------|-----------|---------------------------------|
| 8月12日(金) 11時～12時 | 姫路税務署別館2F大会議室 姫路市北条1丁目250番地 | 各回 20名 | 姫路税務署 法人課税第1部門 ☎079-282-1145 |
| 8月26日(金) 11時～12時 | | | |

- 会場の収容人数の都合上、事前予約制とさせていただきますので、事前にお問合せ先まで申込みをお願いします。
- 定員に達した時点で、予約の受付を終了させていただきますので、あらかじめご了承ください。
- ご来場は、公共交通機関をご利用ください。
- 令和4年9月以降の説明会の日程については、以下のQRコードより御確認ください。

軽減税率制度、インボイス制度・インボイス制度説明会に関する情報については、
国税庁ホームページ (<https://www.nta.go.jp>) の「消費税の軽減税率制度・
適格請求書等保存方式（いわゆるインボイス制度）」をご覧ください。

下のコードからサイトへ



着任あいさつ



姫路税務署長 関 善 光

公益社団法人姫路納税協会並びに姫路納税貯蓄組合連合会の皆様方におかれましては、ますますご清祥のこととお喜び申し上げます。

この度の人事異動で、大阪国税局総務部税務相談室長から姫路税務署長を拝命いたしました関でございます。

皆様方には、平素から、税務行政の円滑な運営につきまして、深いご理解とご協力を賜り、心から厚く御礼申し上げます。

姫路署管内は世界文化遺産である国宝姫路城や西国巡礼二十七番札所の書写山圓教寺などを有する歴史と伝統ある地域であり、このような地で税務行政に携わる機会を得ましたことを大変光栄に感じるとともに、その重責に身の引き締まる思いでございます。

さて、我が国の税制は「申告納税制度」であり、税制や税務行政に対する納税者の皆様の理解や信頼が何よりも大切です。

姫路納税協会並びに姫路納税貯蓄組合連合会の皆様方は、これまでも適正な申告納税制度の実現や税知識の普及等を図るべく、税に関連した研修会・説明会の開催をはじめ、青年部・女性部による租税教室への講師派遣といった各種活動に積極的に取り組んでいただいております。

現状におきましては、新型コロナウイルス感染症の基本的な対策が未だに求められる中、人とのつながりにおける制約がなくなることはないかもしれませんが、皆様方とはこれまで同様、税務行政の良き理解者、良きパートナーとして、より一層の連携・協調関係の下、円滑な税務行政に努めてまいりたいと考えておりますので、引き続き、お力添えを賜りますようお願いいたします。

最後になりますが、公益社団法人姫路納税協会並びに姫路納税貯蓄組合連合会の更なるご発展と会員の皆様方のご健勝、ご事業のご繁栄を心から祈念いたしまして、着任のあいさつとさせていただきます。

着任のごあいさつ

姫路県税事務所長 前田 和哉



盛夏の候、公益社団法人姫路納税協会並びに姫路納税貯蓄組合連合会の皆様におかれましては、ますますご健勝にてご活躍のこととお喜び申し上げます。

平素は、県行政、とりわけ税務行政の推進について、格別のご理解とご協力をいただき、厚くお礼申し上げます。

この度の人事異動で龍野県税事務所から着任いたしました前田でございます。どうぞよろしくお願いたします。

兵庫県では、新型コロナウイルス感染症への対応に最優先で取り組んできました。県民の命と健康、暮らしを守ることは、県の最大の使命です。しかし、コロナとの闘いは長期戦で、困難な状況は続きますが、これまでの県民、事業者、医療関係の皆様のご協力とご尽力に心から感謝申し上げますとともに、引き続き感染防止へのご協力をお願いいたします。

今年度は、新たに策定した「県政改革方針」に基づき、持続可能な行財政基盤を確立し、引き続き新型コロナウイルス感染症への対応、人口減少、超高齢化、多発する災害、温暖化、経済構造の変容等、挑戦すべき課題に立ち向かい、「躍動する兵庫」の実現に向けた施策を推進します。

姫路県税事務所では、こうした厳しい社会経済情勢の下、県民に信頼される税務行政をより一層推し進め、職務に邁進していきたくと考えておりますので、今後も皆様の変わらぬご支援、ご協力をお願いいたします。

最後になりましたが、公益社団法人姫路納税協会並びに姫路納税貯蓄組合連合会のさらなるご発展と皆様方のご健勝を祈念致しまして、着任の挨拶とさせていただきます。

人事異動 中播磨県民センター姫路県税事務所関係（令和4年4月1日）

| 職名 | 新任 | | 旧任 | |
|---------------------|--------|-----------------------------|--------|------------------------------|
| | 氏名 | 旧所属 | 職名 | 新所属 |
| 所長 | 前田 和哉 | 龍野県税事務所 所長 | 金澤 満章 | (退職) |
| 副所長 | 今井 恵美子 | 姫路県税事務所 所長補佐兼調整課長・納税相談室長 | 井上 元宏 | 西宮県税事務所 副所長 |
| 所長補佐兼調整課長 納税相談室長 | 笹山 竜二 | 龍野県税事務所 収税課長 | 今井 恵美子 | 姫路県税事務所 所長補佐兼調整課長・納税相談室長 |
| 管理課長 | 藤本 綾子 | 加古川県税事務所 課税第2課長 | 小山 久恵 | 加東県税事務所 収税管理課長 |
| 税務専門員 (管理担当) | 西島 明子 | 姫路県税事務所 自動車税資料課長 | | |
| 課税第1課長 | 茅嶋 俊男 | 神戸県税事務所 法人課税課長 | 平山 小弓 | 西宮県税事務所 法人課税課長 |
| 自動車税課長 | 嶋田 裕久 | 西宮県税事務所 自動車税課長補佐 | 磯辺 久範 | 加古川県税事務所 所長補佐兼管理課長・納税相談室長 |
| 自動車税資料課長 | 長谷川 知子 | 県立粒子線医療センター 事務部総務課長 | 西島 明子 | 姫路県税事務所 自動車税資料課長 |

平位興業株式会社

代表取締役社長 平位 宜規
姫路市飾磨区細江 1228
TEL (079) 234 - 2121

総合建設業
大阪瓦斯(株)指定工事会社



平錦建設株式会社

代表取締役 勝間 功雄

本社 姫路市下寺町101番地 ☎(079) 222-4405 (代)
ガス事業部 姫路市楠町85番地 ☎(079) 282-2010 (代)

事業の紹介

| | |
|------------|---------------------------------------------------|
| 令和4年 1月31日 | 白鷺会総会（書面審議） |
| 5月12日 | 合同正副会長会・第32回理事会 |
| 6月9日 | 公益社団法人姫路納税協会 第12回定時社員総会 姫路納税貯蓄組合連合会 定例総会（書面審議） |



パソコン教室／簿記教室

2年振りに開催されたパソコン教室には、多くの方が受講されました。簿記教室では、コロナ禍において配信講義『WEB簿記』を開催し、ご好評いただいていたのですが、久しぶりの対面による講座も、多くの方にお集まりいただきました。

- ・パソコン教室 5月16-18日／7月11-15日
- ・簿記教室 6月1・8・22日／6月3・10・24日



署長講演会開催

去る6月9日(木)ホテル日航姫路において、前姫路税務署長 中川猛氏による講演会が開催されました。

テーマは『国税の仕事と機構について』ということで分かりやすくテンポよい語り口でお話をいただき、有意義な講演会となりました。



租税教室開催

青年部会員を講師とした租税教室を、市内の小学校の第6学年を対象に実施しました。

講師のテンポよい説明により、税を納める大切さや、税金の使われ方などを分かりやすく伝え、子ども達に税について楽しく学んでいただきました。

| | | | |
|-------|--------|-------|-------|
| 5月11日 | 八幡小学校 | 6月28日 | 中寺小学校 |
| 5月16日 | 飾磨小学校 | 6月28日 | 長谷小学校 |
| 5月26日 | 寺前小学校 | | |
| 6月7日 | 田原小学校 | | |
| 6月8日 | 瀬加小学校 | | |
| 6月13日 | 船場小学校 | | |
| 6月23日 | 八千種小学校 | | |



女性部・青年部会員募集中

保育園など未就学児から小学生対象に租税教室の講師を募集しています。

姫路納税協会までお問い合わせ下さい。

令和4年度 公益社団法人 姫路納税協会 並びに 姫路納税貯蓄組合連合会 総会

公益社団法人姫路納税協会の定時社員総会が、去る6月9日(木)ホテル日航姫路において、姫路税務署幹部のご臨席のもと、宮内会長が議長となり開催されました。新型コロナウイルス感染症の感染対策をした上で、令和3年度事業報告及び決算等の各議案について審議され、原案通り承認可決されました。

姫路納税貯蓄組合連合会については、令和3年度事業報告・収支決算報告をはじめ、令和4年度の事業計画、予算案及び役員選任について、書面審議により可決承認いただきました。

簡略に会計報告と新役員を紹介させていただきます。

公益社団法人 姫路納税協会

会計報告

| 姫路納税協会 決算及び予算 (単位:円) | | |
|----------------------|-------------|-------------|
| 科目 | 令和3年度決算額 | 令和4年度予算額 |
| I 一般正味財産増減の部 | | |
| 1 経常増減の部 | | |
| (1) 経常収益 | | |
| 基本財産運用益 | 10,293 | 35,000 |
| 特定資産運用益 | 146 | 800 |
| 受取会費 | 45,575,700 | 45,750,000 |
| 事業収益 | 10,446,426 | 10,190,000 |
| 受取助成金 | 15,775,400 | 15,693,100 |
| 受取寄付金 | 1,775,958 | 1,775,958 |
| 雑収益 | 181,521 | 1,100,500 |
| 経常収益計 | 73,765,444 | 74,545,358 |
| (2) 経常費用 | | |
| 事業費 | 59,553,348 | 65,644,511 |
| 管理費 | 6,835,696 | 8,158,639 |
| 経常費用計 | 66,389,044 | 73,803,150 |
| 当期経常増減額 | 7,376,400 | 742,208 |
| 2 経常外増減の部 | | |
| (1) 経常外収益 | | |
| 経常外収益計 | 0 | 0 |
| (2) 経常外費用 | | |
| 経常外費用計 | 0 | 0 |
| 当期経常外増減額 | 0 | 0 |
| 税引前当期一般正味財産増減額 | 7,376,400 | 742,208 |
| 法人税、住民税及び事業税 | 82,000 | 82,000 |
| 当期一般正味財産増減額 | 7,294,400 | 660,208 |
| 一般正味財産期首残高 | 201,485,071 | 201,485,071 |
| 一般正味財産期末残高 | 208,779,471 | 202,145,279 |
| II 指定正味財産増減の部 | | |
| 基本財産運用益 | 0 | 10,000 |
| 一般正味財産への振替額 | △ 1,775,958 | △ 1,785,958 |
| 当期指定正味財産増減額 | △ 1,775,958 | △ 1,775,958 |
| 指定正味財産期首残高 | 52,015,889 | 50,239,931 |
| 指定正味財産期末残高 | 50,239,931 | 48,463,973 |
| III 正味財産期末残高 | 259,019,402 | 250,609,252 |



姫路納税貯蓄組合連合会

決算及び予算

| 姫路納税貯蓄組合連合会 決算及び予算 (単位:円) | | | |
|---------------------------|---------|-----------|-----------|
| 科目 | | 令和3年度決算額 | 令和4年度予算額 |
| 収入 | 補助金等 | 670,372 | 743,000 |
| | 納税協会助成金 | 600,000 | 600,000 |
| | その他 | 1,090,019 | 1,130,010 |
| | 前期繰越金 | 2,028,085 | 2,829,703 |
| 支出 | 事業費等 | 1,405,823 | 2,275,000 |
| | その他 | 152,950 | 3,027,713 |
| | 次期繰越金 | 2,829,703 | 0 |

役員紹介

50音順(敬称略)

※新役員

| | | | |
|------|-------------------------------------------------|--|--|
| 会長 | 宮内康友 | | |
| 副会長 | 衣笠 隆 柴田和久 宮本 茂 安田宏行 | | |
| 常任理事 | 上山洋一郎 大西雅之 児島生也 坂元宣之 糴川英毅 田村康隆 蔦 昌樹 三木由佳子 | | |
| 理事 | 梶原敏樹 中島誠一郎 中村 忍 平位宜規 三木一正 三宅智章 妻鹿信也 山野正豊 | | |
| 監事 | 三木健義 山尾久夫 | | |
| 専務理事 | 上月 勉 | | |
| 相談役 | 牛尾 正 金澤久嘉 砂川弘征 藤井正隆 三木正義 三宅知行 | | |

❖ お知らせ ❖

◎簿記教室3日間コース

※ 詳しくは8月発送の月報(9月号)に同封します。

就任のごあいさつ



公益社団法人 姫路納税協会
専務理事 宮本 英紀

このたび7月29日の理事会におきまして専務理事に就任いたしました
皆様のご期待に添いますよう職責を果たしていく所存でございます
今後とも一層のご指導ご鞭撻を賜りますようお願い申し上げます

ラジオ関西

「歌声は風にのって」

毎週月～金 (16:00～16:30)

CM 放送中!



LINE@



各種講座など、
お得な情報届けます。

公益社団法人 姫路納税協会

金属の表面に夢と希望を与える…



代表取締役社長 藤井 茂樹

〒670-0947 姫路市北条1080-2
Tel 079-288-3800 Fax 079-288-3830
URL: <https://www.fujikome.net>

GET TOMORROW

輝かしい未来を切り拓く、確かな基盤づくりのお役に立ちます



HAMADA
ISO45001 認証取得(全社)
ISO9001・14001 認証取得(土木・建築・化工機)
ASME Ⅱ 認証取得(化工機)

総合建設業

株式会社 ハマダ

代表取締役社長 帽田 泰輔
本社 ● 姫路市網干区新在家1281-12 〒671-1234
TEL 079-272-1081 FAX 079-273-3547
ホームページ <http://www.hamada-inc.co.jp>

未来へ躍進するモノづくりを届ける

株式会社 宮本組

相談役 宮本 茂

MIYAMOTOGUMI

YAEGAKI

ヤエガキ酒造株式会社

ヤエガキ醸酵技研株式会社

ヤエガキジャパン株式会社

YAEGAKI Corporation of USA

あくなき探究。

「情熱」が、世界を駆ける。

追求するものは、無限の未来。

〒679-4298 兵庫県姫路市林田町六九番681
TEL (079)268-8050 FAX (079)268-8058
URL: <http://www.yaegaki.co.jp>

各種電装品用ワイヤーハーネスの組立・加工



菱南電装株式会社

代表取締役社長 児島 生也

本社/姫路市亀山186-8 TEL 079(234)1378(代)
工場/出雲

工作機械・専用機・自動機・工具

石川産業株式会社

代表取締役 石川 善也

姫路市土山7丁目6番22号
電話 (079) 294-2625(代)
FAX (079) 297-0454



ARC HARIMA

アークハルマ株式会社

取締役会長 柴田 和久
代表取締役社長 柴田 耕作

〒671-0252 姫路市花田町加納原田771-1
TEL: (079)252-2234 FAX: (079)252-0102
HP: <https://www.arc1.co.jp>



代表取締役 田村 康隆

〒671-1114
姫路市広畑区本町1丁目33番地
電話 079(239)1191 代表
FAX 079(239)3443



金属製品 切削加工

株式会社 シノハラ

代表取締役 篠原 正泰

住所：姫路市飾磨区妻鹿1710
TEL：079-245-1555

白鷺ニット工業株式会社

代表取締役 社長 三木 一正

〒670-0965
兵庫県姫路市東延末3丁目12姫路白鷺ビル9F
TEL 079 225 8051(代)



坂元電気株式会社

〒670-0935 姫路市北条口2丁目2番地
TEL.079-223-1841(代)
FAX.079-223-1843
J R.073-2680



販売促進用品を考える大和・ISO 9001認証取得
マッチ・ティッシュ・ウェットティッシュ
うちわ・ライター・ようじ・コースター・チラシ

大和産業株式会社

代表取締役社長 岡田 兼明

本社 姫路市網干区新在家334 ☎(079) 273-1221(代)
支社 東京・大阪・浜松

タカミ産業株式会社

代表取締役 辰巳 昌吾

姫路市飾磨区英賀甲1944の2
TEL (079)234-9200 (代)



金型から製品まで一貫生産
アルミダイカスト・機械加工
金型設計製作

蔦機械金属株式会社

取締役社長 蔦 昌樹

〒670-0996 姫路市土山1丁目4番8号 電話姫路(079)297-3111(代)



第一ゴルフ 姫路本店 (079)
姫路・神戸垂水・伊丹・堺・箕面北摂 **282-6661**



フルカラーのぼり・あぶらとり紙・粘着メモ・マッチ・ティッシュ・
紙おしぼり・名入ライター・広告用マスク・広告用カイロ・シール印刷
広告・PR用品の企画・開発・製造・販売

株式会社 日東社

代表取締役 大西 雅之

本社 姫路市東山524 ☎(079)246-1561(代)
営業所 東京・名古屋・大阪・姫路・福岡

DENKEN

日本電研工業株式会社

取締役会長 糴川 恵司
代表取締役社長 糴川 英毅

〒671-0232 姫路市御国野町御着266番地
TEL(079)252-1381 FAX(079)252-6373



Infrastructure and beyond

県税事務所からのお知らせ

中播磨県民センター
姫路県税事務所
電話079-281-3001



～個人事業税の納付について～

個人で事業を行っている方に対し、所得税(国税)、住民税(市町が課税)のほかに
県税として個人事業税が課税されます。県税事務所より送付の納税通知書により納めてください。

納税は
納期限までに
お忘れなく!

納期限

■ 令和4年度の納期限 ■
第1期分 ▶ 8月31日(水)
第2期分 ▶ 11月30日(水)

※第1期分と第2期分の納付書を8月にまとめて送付しています。

便利で確実な
口座振替を
ご利用ください!

納める額

| 区分 | 事業の種類 | 税率 |
|-------|------------------------------------------------------------|----|
| 第1種事業 | 物品販売業、不動産貸付業、運送業、請負業、駐車場業、飲食店業、その他の営業 | 5% |
| 第2種事業 | 畜産業、水産業、薪炭製造業 | 4% |
| 第3種事業 | 医業、歯科医業、弁護士業、税理士業、コンサルタント業、 デザイン業、理・美容業、クリーニング業、その他の自由業 | 5% |
| | あんま・マッサージ・指圧・はり・きゅう等の事業 | 3% |

税額の計算

$$\left\{ \begin{array}{l} \text{事業所得} \\ \text{不動産所得} \end{array} \right. \left(+ \begin{array}{l} \text{青色申告} \\ \text{特別控除} \end{array} \right) - \begin{array}{l} \text{損失の繰越控除} \\ \text{譲渡損失の控除等} \end{array} - \begin{array}{l} \text{事業主控除} \\ \text{(年290万円)} \end{array} \times \text{税率} = \text{税額}$$

(注) 「青色申告特別控除制度」は、個人事業税では適用されません。

※新型コロナウイルス感染症に係る国の「月次(一時)支援金」や県の「感染拡大防止協力金」などの
事業者向け支援金は、所得税における取扱いと同様に課税所得となります。

新型コロナウイルスの影響により納税が困難な方へ

新型コロナウイルス感染症に納税者(ご家族を含む。)が罹患された場合のほか、新型コロナウイルスの影響により、
①事業等に著しい損失を受けた場合 ②事業を廃止・休止した場合 ③災害により財産に相当な損失が生じた場合等には、
最大1年間の徴収猶予制度があります。また、一時に納税が困難な場合は、申請による換価の猶予を受けることができます。

※一定の要件があります。詳しくは県税事務所にお問い合わせください。

県税は全国のコンビニエンスストアでいつでも納税可能!スマートフォン決済アプリ利用でご自宅からも納税可能です!

県税は、県税事務所窓口、金融機関の他、コンビニエンスストア・Pay-easy(ペイジー)対応金融機関のインターネット
バンキング・ATM・スマートフォン決済アプリ(PayB、PayPay、LINEPay)で納めることができます。

※コンビニエンスストアとスマートフォン決済アプリでの納付は1枚あたりの金額が30万円以下の納付書に限ります。

※決済アプリによる納税は、ご自身のスマートフォン等で上記決済アプリから納付書のバーコードを読み取り支払い手続きを行ってください。

ゴルフ場利用税は県や市町の貴重な財源です!

- ・ゴルフ場利用税は、その10分の7がゴルフ場のある市町に交付され、周辺環境の保全等地域の行政サービスを支える貴重な財源として役だっています。
- ・税額は、ゴルフ場の規模、利用料金等に応じて定められており、一人一日あたり300円~1,200円になります。
- ・次の人については、ゴルフ場利用税が非課税となっています。(申出書等の提出と証明が必要です。)

- ① 18歳未満又は70歳以上の人
- ② 障害者
- ③ 国民体育大会に参加する選手(同大会のゴルフ競技としての利用に限ります)
- ④ 学校の教育活動としてゴルフを行う学生、生徒、教員等
- ⑤ 国際競技大会に参加する選手(同大会のゴルフ競技としての利用に限ります)



県税についての相談は、県税事務所の各担当課又は納税相談室をご利用下さい。

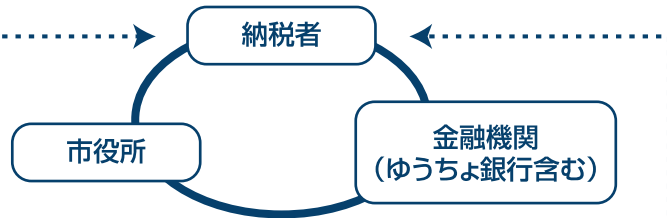


口座振替(自動払込)のしくみについて!

市県民税(普通徴収分)・固定資産税・軽自動車税(種別割)で利用できます

全期一括振替(払込)が可能となりました。
お申し込み日の翌年度から振替(払込)となります。

納め忘れの心配もなく
安心して便利だよ!



振替を始めるとき・振替をとりやめるとき・銀行口座などを変更するときの手続きは?

希望する金融機関(ゆうちょ銀行含む)の窓口でお申し込みください。

【手続きに必要なもの】

納税通知書・預貯金通帳・通帳届出印

振替開始時期は?

申し込みをいただいてから2ヶ月程度かかります。1期から開始の方は納税通知書で、2期以降から開始の方は「口座振替開始のお知らせ」でご案内します。

振替済通知書は?

最終納期終了後、年度分まとめて送付します。

- ・固定資産税…1月中旬
- ・市県民税(普通徴収分)…2月中旬
- ・軽自動車税(種別割)…6月中旬

振替ができなかったときは?

口座振替(自動払込)不能通知書をお送りしますので、金融機関(ゆうちょ銀行含む)か、コンビニエンスストア等で納めてください。

姫路市外で申し込みされる方は?

口座振替依頼書をお送りします。
姫路市納税課までご連絡ください。

振替日(振替日が金融機関休業日のときは翌営業日)

| | | | | | | | | |
|-------|------|--------|-----------------|------|--------|----------------|----|------|
| 固定資産税 | 1期全期 | 5月末日 | 市県民税 (普通徴収分) | 1期全期 | 6月末日 | 軽自動車税 (種別割) | 1期 | 5月末日 |
| | 2期 | 7月末日 | | 2期 | 8月末日 | | | |
| | 3期 | 9月末日 | | 3期 | 10月末日 | | | |
| | 4期 | 12月25日 | | 4期 | 翌年1月末日 | | | |

その他の納付方法について(令和4年4月1日現在)

- ・コンビニエンスストア
- ・クレジットカード(※1)
- ・モバイルレジ(※2)
- ・電子マネー(請求書払い)(※3)
(auPAY・d払い・PayPay・LINE Pay)

(※1) 都度払い方式で、決済手数料が必要となります。インターネットに接続してご利用ください。

(※2) 専用アプリ「モバイルレジ」を起動し、スマートフォン等のカメラで納付書のコンビニバーコードを読み取り、インターネットバンキングに接続してご利用ください。

(※3) 金融機関等、コンビニエンスストア、市役所納税課(駅前市役所、各支所及び各地域事務所を含む。)の窓口で、スマートフォンを提示して納付することはできません。アプリをご利用ください。

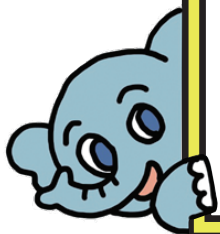
詳しくは、
姫路市納税課
ホームページを
ご確認ください。

◎スマートフォン等
をお持ちの方は、
下のQRコードを
読み取って
アクセスできます。



問い合わせ先 姫路市税務部納税課 ☎079(221)2295 【時間】8:35~17:20(平日)

※QRコードは株式会社デンソーウェーブの登録商標です。



テレビCM 始めました

サンテレビ「はりまサタデー9」

毎週土曜日 (9:00~9:30)

公益社団法人 姫路納税協会

お子様をお持ちのご家庭の
豊かな暮らし作りに貢献していきます。



西松屋チェーン

全国に1046店舗
(2022年6月現在)

〒671-0218 姫路市飾東町庄266-1
TEL 079-252-3300
<https://www.24028.jp>



ちよつぴん
“夢”のお手伝い

はなちゃん ふたばくん

小さなふれあい、大きなおつきあい

姫路信用金庫

姫路市十二所前町105番地 電話079-288-1121(代)
<https://www.shinkin.co.jp/himeshin/>



電動カートポルカー
SPX-1 新発売

明日は、誰に、
会いに行こう？

ワクワクする明日に、
あなたを乗せて。
“安心”と“快適”を極めた
POLCARで。

福伸電機株式会社

〒679-2288 兵庫県神崎郡福崎町福田447-1
TEL:0790(23)0812
FAX:0790(23)0508
<http://www.felco.co.jp>

納税協会の経営者大型総合保障制度
**広げよう
納税協会の輪**

納税協会の「経営者大型総合保障制度」は
1971年に創設されました。
これからも会員のみなさまと共に歩み、
事業の継続をサポートしてまいります。

DAIDO 大同生命保険株式会社
姫路支社/
兵庫県姫路市豊沢町135
(姫路大同生命ビル4F)
TEL 079-282-2515

AIG AIG損害保険株式会社
姫路支店/
兵庫県姫路市豊沢町135
(姫路大同生命ビル3F)
TEL 079-285-4731